



## УПРАВЛЕНИЕ И БИЗНЕС

УДК 331.108 (571.51)

Ю.И. Колоскова, Л.А. Якимова, Ю.Н. Шумаков

### ИНСТРУМЕНТЫ УПРАВЛЕНИЯ ЧЕЛОВЕЧЕСКИМ КАПИТАЛОМ В ИНТЕРЕСАХ ИННОВАЦИОННОГО РАЗВИТИЯ СЕЛЬСКИХ ТЕРРИТОРИЙ

*В статье рассматривается человеческий капитал сельских территорий Красноярского края. Авторы анализируют инновационное развитие сельских территорий, разрабатывают инструменты управления человеческим капиталом.*

**Ключевые слова:** человеческий капитал, сельские территории, инновационное развитие, инструменты управления.

*Yu.I. Koloskova, L.A. Yakimova, Yu.N. Shumakov*

### HUMAN CAPITAL MANAGEMENT TOOLS FOR THE BENEFIT OF THE RURAL TERRITORY INNOVATIVE DEVELOPMENT

*Human capital of the Krasnoyarsk region rural territories is considered in the article. The authors analyze the rural territory innovative development; develop the tools for human capital management.*

**Key words:** human capital, rural territories, innovative development, management tools.

Изучение человеческого капитала на сегодняшний день определяется необходимостью нового взгляда на человека и человеческую жизнь как главные достояния российского общества и один из важнейших факторов достижения экономического прогресса [1]. Для России, делающей шаги в становлении инновационной экономики, важно осознать ключевую роль человеческого капитала. Гигантский по своему значению и социальному смыслу переход страны к новой стадии инновационного развития имеет крупное общецивилизационное содержание, что является началом переосмысления российской реальности.

Эффективное управление человеческим капиталом позволяет ускорять инновационное развитие сельских территорий. Комплексное исследование человеческого капитала проведено в соответствии с постановлением Правительства Российской Федерации от 18 июля 1994 года №846 «Об организации Всероссийского мониторинга социально-трудовой сферы села», начиная с 1995 года, в стране организована государственная система непрерывного наблюдения социально-экономических процессов. В Красноярском крае исследование нами проводится с 2003 года.

Исследование проведено по основным направлениям:

- социально-демографические процессы;
- материальное благосостояние;
- социально-психологический климат.

Объектом мониторинга является состояние человеческого капитала как фактора инновационного развития. Исследование проводится методом формализованного интервью. Опрос проводится в 34 районах Красноярского края. При проведении мониторинга были поставлены следующие цели и решены задачи. Цель мониторинга заключается в выработке сценариев управления человеческим капиталом в интересах инновационного развития сельских территорий. Задачами мониторинга является организация наблюдения, получение достоверной информации, анализ и оценка полученной информации, разработка прогноза развития человеческого капитала в интересах инновационного развития сельских территорий.

Применение мониторинга позволит определить состояние человеческого капитала, оценить факторы, влияющие на его состояние, выявить степень готовности жителей развивать инновационное направление сельских территорий.

Группировка вопросов субъективного мнения жителей по демографическому фактору показала, что доля респондентов, оценивающих свое здоровье как очень хорошее и хорошее, снизилась, наличие хронических заболеваний отметили 45% опрошенных.

Самооценка респондентов состояния своего здоровья (2010 г.), %

Вариант ответа	Всего	В том числе в возрасте, лет		
		16–30	31–59	60(55) и старше
Очень хорошее	3,4	6,1	3,2	0,8
Хорошее	30,4	49,5	29,9	5,3
Удовлетворительно	52,6	38,8	57,2	53,5
Плохое	10,2	2,4	7,2	32,6
Очень плохое	1,4	0,5	0,5	5,6
Затрудняюсь с ответом	2,1	2,8	2,0	2,1

Как показывают данные опроса, в 70 % случаев жители сельских территорий для лечения обращаются за бесплатной медицинской помощью в государственные медицинские учреждения. При низких доходах достаточно высокая доля населения прибегает к платным медицинским услугам. В рамках проведенного нами мониторинга 90% опрошенных не ожидают всплеска рождаемости даже благодаря комплексным государственным программам по стимулированию рождаемости. Основными причинами, по которым молодые семьи не хотят иметь детей или откладывают их рождение, являются плохое материальное положение, неудовлетворительные жилищные условия.

Группировка вопросов по экономическим факторам человеческого капитала показала, что доля респондентов, указавших, что их материальное положение за истекший год улучшилось, упала до 15,8% в 2009 году и 16,6 % в 2010 году, при этом вырос удельный вес респондентов, у которых, по их мнению, семейный достаток снизился.

Таблица 2

Изменение материального положения жителей, %

Вариант ответа	2006 г.	2007 г.	2008 г.	2009 г.	2010 г.
Улучшилось	16,7	22,4	25,6	15,8	16,6
Осталось без изменения	41,8	50,3	50,9	45,4	48,4
Ухудшилось	27,9	18,8	14,5	29,4	26,6
Затрудняюсь с ответом	13,5	8,5	9,0	9,4	8,4

Социально-культурные факторы, влияющие на состояние человеческого капитала, показали, что повышается доля домохозяйств, не удовлетворенных жилищными условиями. Основные причины, по которым население недовольно своими жилищными условиями, является недостаточная жилая площадь, нужен капитальный и текущий ремонт. По мнению респондентов, в сельских территориях жителям недостаточно доступны медицинские, культурные, бытовые, торговые и транспортные услуги (рис. 5).

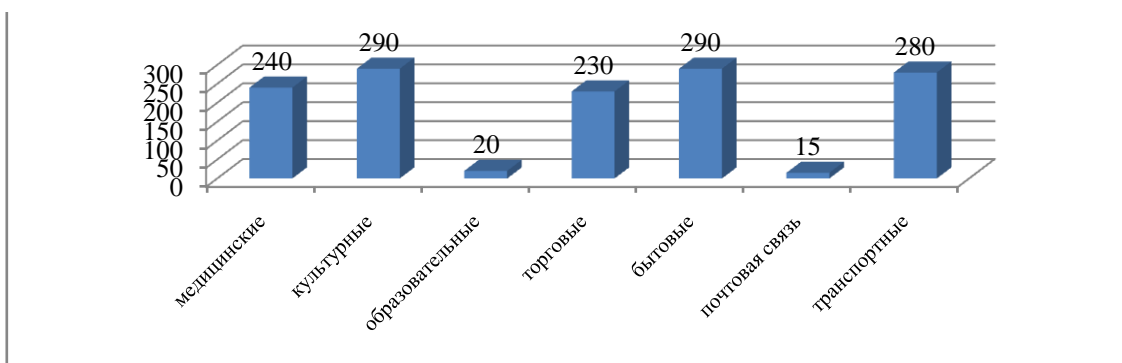


Рис. 1. Мнение респондентов о недоступности общественных услуг, чел.

Из 300 респондентов 240 работают в настоящее время на предприятиях или организациях на селе. Из 240 человек опасаются потерять работу 170 респондентов. В случае потери работы организовать собственное дело готовы 90 респондентов.

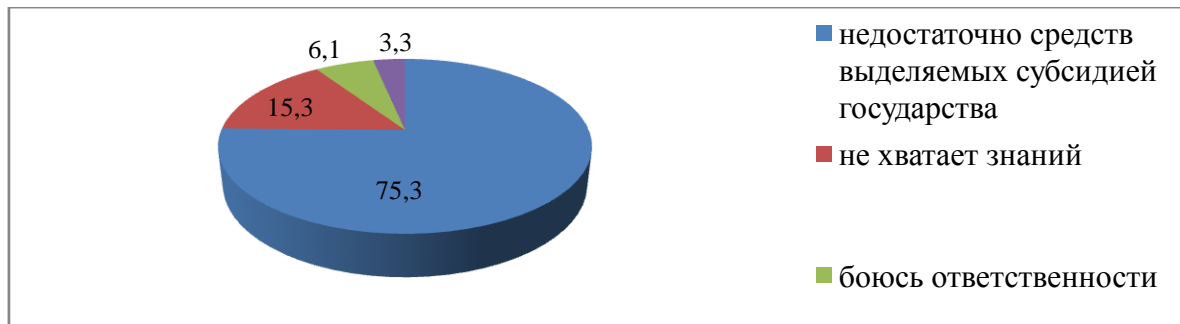


Рис. 2. Причины, по которым респонденты не готовы организовать собственное дело, %

Основной причиной является отсутствие собственных средств, а государственная субсидия в размере 58,8 тыс. руб. недостаточна. Еще одной причиной нежелания организовать собственное дело является недостаток знаний.

По оценке респондентов, в 2010 году по-прежнему в числе четырех проблем, вызывающих наибольшее беспокойство, были низкие доходы, бедность, пьянство и тяжелый физический труд. Однако рейтинги этих проблем изменились. Лидирующая проблема бедности набрала 63,4% против 65,9% в 2009 году. Обращает на себя внимание высокая озабоченность проблемой здоровья. На плохое состояние здоровья, как одну из наиболее значимых проблем, указали 21,2% опрошенных. Возрос рейтинг проблемы недостатка молодежи, хотя она и уступила по важности проблеме здоровья. Увеличилось также количество голосов, отданных проблеме плохих жилищных условий.

Под влиянием уровня образования, оттока человеческого капитала, возрастания коэффициента локализации бедности человеческий капитал не способствует инновационному развитию сельских территорий.

В настоящее время для принятия эффективных управленческих решений возникает необходимость оценки существующего положения исследуемого объекта. Нами разработана методика оценки инновационного развития сельских территорий, основанная на степени готовности к инновационному развитию сельскохозяйственных предприятий.

Выявлены показатели, разработаны количественные характеристики, определено значение коэффициентов, характеризующих инновационное развитие сельскохозяйственных предприятий. Изучение динамики предложенных показателей за ряд отчетных периодов позволит установить сформировавшиеся тенденции инновационного развития сельскохозяйственных территорий.

Таблица 3

**Показатели, характеризующие готовность к инновационному развитию сельскохозяйственных товаропроизводителей**

Показатель	Методика расчета	Нормативное значение коэффициентов	Коэффициенты, характеризующие инновационное развитие сельскохозяйственных предприятий	
			4	5
1	2	3	4	5
<i>Материально-технические показатели</i>				
Приобретение техники сельскохозяйственными предприятиями	Количество приобретенной техники	0,3–0,5	2006 г.	0,10
			2007 г.	0,11
	Количество сельскохозяйственных предприятий		2008 г.	0,14
			2009 г.	0,16
			2010 г.	0,09

1	2	3	4	5
Внедрение ресурсосберегающих технологий при обработке сельскохозяйственных угодий	Обработанные сельскохозяйственные угодия, %	0,5–0,7	2006 г.	0,10
			2007 г.	0,24
	2008 г.		0,32	
	2009 г.		0,43	
	2010 г.		0,59	
<i>Организационно-управленческие показатели</i>				
Численность прибыльных сельскохозяйственных предприятий	Численность прибыльных предприятий	0,7–0,9	2006 г.	0,64
	Количество сельскохозяйственных предприятий		2007 г.	0,74
			2008 г.	0,72
			2009 г.	0,91
			2010 г.	0,83
Численность сельскохозяйственных предприятий, внедряющих инновации	Сельскохозяйственные предприятия, внедряющие инновации	0,3–0,5	2006 г.	0,01
			2007 г.	0,02
	2008 г.		0,02	
	2009 г.		0,04	
	2010 г.		0,05	
<i>Кадровые показатели</i>				
Численность работников сельского хозяйства, имеющих высшее и среднее профессиональное образование	Численность работников, имеющих ВПО и СПО	0,6–0,7	2006 г.	0,35
			2007 г.	0,48
	Численность работников, всего		2008 г.	0,34
			2009 г.	0,52
			2010 г.	0,55

В прогнозном периоде наблюдается положительная тенденция инновационного развития, которая формируется под воздействием государственной поддержки, существованием государственных программ.

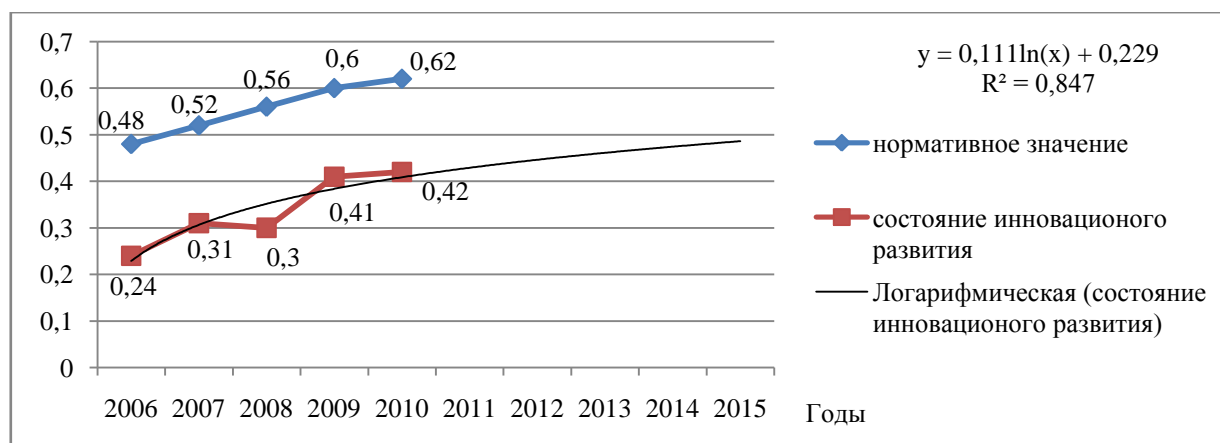


Рис. 3. Прогноз инновационного развития сельскохозяйственных товаропроизводителей

В этой связи для достижения инновационного развития сельских территорий необходимо разработать инструменты управления человеческим капиталом. Инструменты управления человеческим капиталом базируются на оценке состояния человеческого капитала (рис. 2).



Рис. 4. Инструменты управления человеческим капиталом в интересах инновационного развития сельских территорий

Нами предложен качественно новый подход к системе взаимоотношений государственной власти и бизнеса. Объединение малых форм хозяйствования, а также сельскохозяйственных товаропроизводителей позволит создать маркетинговый кооператив, основным видом деятельности которого будет сбыт готовой продукции и взаимодействие с государственными и бизнес структурами. Сотрудничество с лизинговыми компаниями будет способствовать обновляемости используемой техники и как следствие наращиванию объемов продаж. Развитие инновационной инфраструктуры сельских территорий будет происходить посредством взаимоотношений с бизнес-инкубаторами, министерством инвестиций и инновации Красноярского края.

В Красноярском крае помощь в развитии маркетинговых кооперативов может оказать Красноярский государственный аграрный университет. Объединяя в себе накопленные знания, сотрудники университета могут оказывать услуги консультирования в области ведения сельского хозяйства, применения инновационных технологий, организации предпринимательства в сельских территориях (рис. 5).

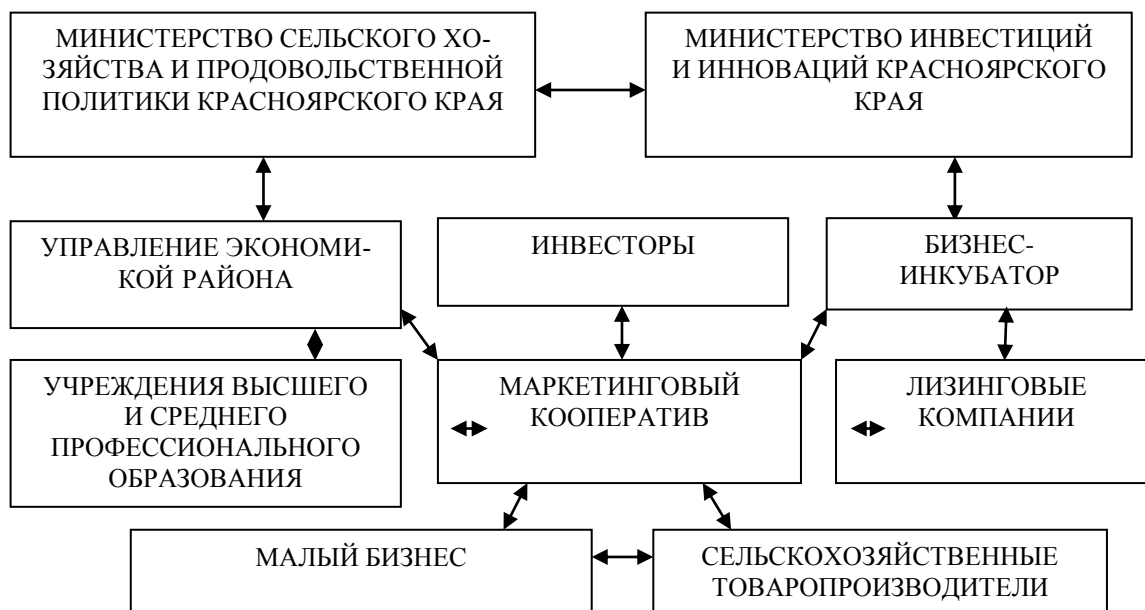


Рис. 5. Организация системы взаимоотношений государственных и бизнес-структур, направленная на инновационное развитие сельских территорий

Важность участия бизнес-структур в деятельности маркетингового кооператива несет двухсторонний характер. Получая инвестиции, кооперативы смогут развивать свою деятельность, инвесторы получать экологически чистую продукцию и выходить с ней на новые рынки, увеличивая объемы прибыли, получать налоговые льготы за счет поддержки кооперативов.

Маркетинговая кооперация будет способствовать развитию человеческого капитала в сельских территориях. Прогноз состояния человеческого капитала представлен в таблице 2.

Таблица 4

**Прогноз индикаторов человеческого капитала в сельских территориях**

Индикаторы человеческого капитала	Прогнозное увеличение, %	Состояние индикаторов до внедрения мероприятий	Состояние индикаторов после внедрения мероприятий
Ожидаемая продолжительность жизни при рождении	18	0,69	0,81
Полнота охвата образованием жителей	15	0,77	0,88
Располагаемые денежные доходы	20	0,59	0,70
Индекс развития человеческого капитала		0,68	0,79

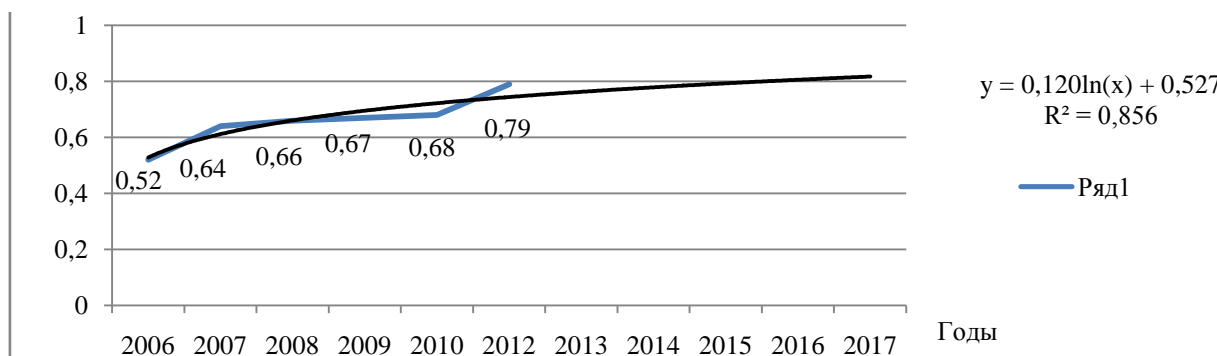


Рис. 6. Прогноз изменения состояния человеческого капитала в сельских территориях

Мультипликативный эффект от повышения уровня человеческого капитала будет значителен и приведет к инновационному развитию сельских территорий.

### Литература

1. Человеческий капитал Красноярского края: Форсайт-исследование – 2030: аналит. докл. / под ред. В.С. Ефимова. – Красноярск: Изд-во СФУ, 2010. – 126 с.



УДК 658.7

П.Г. Швалов, В.Ф. Лукиных

### К ВОПРОСУ ОБ ИДЕНТИФИКАЦИИ ЛОГИСТИЧЕСКОЙ ИНФРАСТРУКТУРЫ НА РЕГИОНАЛЬНОМ УРОВНЕ

В статье рассматривается вопрос идентификации логистической инфраструктуры в рамках региональных логистических систем, а также определяются ее роль и значимость в развитии теории управления региональными логистическими системами в городских агломерациях.

**Ключевые слова:** логистическая инфраструктура, идентификация, теория управления, городские агломерации.

P.G. Shvalov, V.F. Lukinykh

### TO THE ISSUE OF LOGISTICAL INFRASTRUCTURE IDENTIFICATION ON THE REGIONAL LEVEL

The issue of logistical infrastructure identification within the frames of the regional logistical systems is considered, and its significance and importance for theory development of the regional logistical system management in the urban agglomerations is determined in the article too.

**Key words:** logistical infrastructure, identification, management theory, urban agglomerations.

Первоначально термин «инфраструктура» был заимствован из военного лексикона, где использовался для обозначения комплекса тыловых сооружений, обеспечивающих действия вооруженных сил. На региональном уровне под инфраструктурой понимается система объектов, обеспечивающих жизнедеятельность и взаимодействие субъектов экономики региона.

В настоящее время существуют различные точки зрения на определение и содержание логистической инфраструктуры. Ряд авторов выделяет лишь составные части логистической инфраструктуры: транспортную и складскую инфраструктуры, однако не дают интегрированного определения. Между тем современные требования к логистической инфраструктуре обуславливают необходимость создания не только условий для физического распределения логистических потоков, но и эффективной координации их деятельности. При этом возникает необходимость в наличии подсистем, обеспечивающих поддержку нематериальных потоков логистики.

Поскольку во многих основополагающих научных исследованиях в сфере логистики вопросу определения логистической инфраструктуры достаточного внимания не уделялось, были проведены исследования