

Научная статья / Research Article

УДК 94(47)+930.2+314

DOI: 10.36718/2500-1825-2026-1-160-170

Владимир Александрович Зверев

Новосибирский государственный педагогический университет, Новосибирск, Россия
sosna232@yandex.ru

СЕМЕЙНЫЙ ДЕМОГРАФИЧЕСКИЙ КАЛЕНДАРЬ. ГОДОВОЙ ЦИКЛ ВОЗОБНОВЛЕНИЯ ПОКОЛЕНИЙ В НАСЕЛЕНИИ ЕНИСЕЙСКОЙ ГУБЕРНИИ РУБЕЖА XIX–XX ВЕКОВ

В статье, во-первых, характеризуется ежегодное помесечно и сезонное распределение браков, зачатий, рождений, смертей, а также естественного прироста народонаселения в городах и селениях Енисейской губернии конца XIX – начала XX в. Во-вторых, раскрывается совокупное влияние основных факторов, определявших конкретную региональную и поселенческую конфигурацию сезонности демографических событий. Таким образом, объектом изучения стал енисейский семейный демографический календарь, рассмотрены его матримониальный, репродуктивный, мортальный и интегрирующий воспроизводственный аспекты. В качестве главных исторических источников востребованы агрегированные данные Центрального статистического комитета Министерства внутренних дел по Енисейской губернии за 1902–1903 гг. Кроме того, использованы данные метрических книг православных церквей г. Минусинска за несколько лет конца XIX в., опубликованные Т.А. Кискидосовой. На основе абсолютных количественных показателей распространения демографических событий по месяцам года исчисляются относительные показатели (проценты), они сводятся в таблицы и презентуются в линейных диаграммах. В результате установлены общие черты демографического календаря в селениях и городах региона: сильный разброс браков по месяцам и более равномерное распределение остальных демографических событий; наличие устойчивой сезонности браков, зачатий, рождений и смертности, обеспечение высоких темпов естественного прироста населения в осенне-зимний период при естественной убыли численности населения в разгар лета и др. Определены и некоторые особенности городского календаря, общие для Енисейской губернии и специфичные для Минусинска. Выявленные закономерности годового цикла возобновления поколений находят объяснение с позиций многофакторного подхода, с учетом природно-климатических, хозяйственных, социокультурных и религиозных параметров жизни людей на Енисее.

Ключевые слова: история семьи, сельское население, городское население, воспроизводство населения, демографический календарь, брачность, рождаемость, смертность, естественный прирост населения

Для цитирования: Зверев В.А. Семейный демографический календарь. Годовой цикл возобновления поколений в населении Енисейской губернии рубежа XIX–XX веков // Социально-экономический и гуманитарный журнал. 2026. № 1. С. 160–170. DOI: 10.36718/2500-1825-2026-1-160-170.

Vladimir Aleksandrovich Zverev

Novosibirsk State Pedagogical University, Novosibirsk, Russia
sosna232@yandex.ru

© Зверев В.А., 2026

Социально-экономический и гуманитарный журнал. 2026. № 1. С. 160–170.
Socio-economic and humanitarian journal. 2026;(1):160–170.

FAMILY DEMOGRAPHIC CALENDAR. ANNUAL CYCLE OF GENERATION RENEWAL IN THE POPULATION OF YENISEI PROVINCE AT THE TURN OF THE 19th AND 20th CENTURIES

Firstly, the article describes the annual monthly and seasonal distribution of marriages, conceptions, births, deaths, and natural population growth in the cities and villages of the Yenisey Governorate of the late 19th and early 20th centuries. Secondly, the cumulative influence of the main factors determining the specific regional and settlement configuration of the seasonality of demographic events is revealed. Thus, the Yenisey family demographic calendar became the object of study, its matrimonial, reproductive, mortal and integrating procreative aspects were considered. Aggregated data from the Central Statistical Committee of the Ministry of Internal Affairs for the Yenisey Governorate for 1902–1903 are in demand as the main historical sources. In addition, the data from the metric books of the Orthodox churches of Minusinsk for several years at the end of the 19th century, published by T.A. Kiskidosova, was used. Based on absolute quantitative indicators of the spread of demographic events by month of the year, relative indicators (percentages) are calculated, they are summarized in tables and presented in line charts. As a result, common features of the demographic calendar in the villages and cities of the region have been established: a strong spread of marriages by month and a more uniform distribution of other demographic events; the presence of stable seasonality of marriages, conceptions, births and deaths, ensuring high rates of natural population growth in the autumn-winter period with a "natural" population decline in the height of summer, etc. Some features of the city calendar, common to the Yenisey Governorate and specific to Minusinsk, are also identified. The Identified patterns of the annual cycle of generation replacement are explained from the standpoint of a multifactorial approach, considering the natural, climatic, economic, socio-cultural and religious parameters of people's lives on the Yenisei.

Keywords: family history, rural population, urban population, population reproduction, demographic calendar, birth rate, death rate, natural population growth

For citation: Zverev V.A. Family demographic calendar. Annual cycle of generation renewal in the population of Yenisei province at the turn of the 19th and 20th centuries // Socio-economic and humanitarian journal. 2026. № 1. P. 160–170. (In Russ.). DOI: 10.36718/2500-1825-2026-1-160-170.



Введение. Специалисты по исторической демографии сегодня все чаще обращаются к большим массивам первичных материалов (переписных карточек демографических цenzов, церковной документации и пр.), что позволяет им раскрывать демографические процессы в самых различных аспектах. Путем оцифровки бумажных архивных носителей создаются компьютерные базы данных источников по различным территориям и социальным группам населения Российской империи (недавно М.В. Винник и А.В. Марченко опубликовали обзор уже существующих баз [1]). Такие базы при-

меняются, в частности, для характеристики сезонного распределения главных демографических событий в их конкретно-исторической обусловленности. Из относительно недавних публикаций назовем статьи М.В. Винник и Д.Е. Сарафанова о демографическом календаре г. Барнаула по данным компьютерной базы, составленной по материалам метрических книг Покровского прихода второй половины XIX – начала XX в. [2–4].

К сожалению, пока не существуют компьютерные базы демографических данных о населении Восточной Сибири имперского периода. В то же время исто-

рик Т.А. Кискидосова выявила, собрала и обработала данные метрических книг о сезонности демографических событий в приходах православных церквей г. Минусинска Енисейской губернии за несколько лет конца XIX в. [5].

Есть возможность изучать демографический календарь не только по первичным источникам, разновидностью которых являются метрические книги, но и по вторичным, предварительно агрегированным материалам. Так, некоторые аспекты семейного демографического календаря Енисейской губернии рубежа XIX–XX вв., в сопоставлении с календарями субрегионов Западной Сибири (Томской и Тобольской губерний, Пресногорьковской казачьей линии в Акмолинской области), уже нашли отражение в наших трудах, основанных на данных церковного метрического учета, агрегированных в изучаемый период статистиками Министерства внутренних дел Российской империи или энтузиастами-исследователями ([6, 7] и др.). Настоящее исследование призвано продолжить и углубить разработку темы сезонности демографических процессов в Приенисейском крае на основе вторичных исторических источников. Их преимущество в данном случае заключается в охвате не отдельных церковных приходов, а всего изучаемого региона.

Кратко представим историко-демографический «контекст» избранной нами темы исследования. На рубеже XIX–XX вв. население Енисейской губернии росло в своей численности быстрее, чем количество жителей в Европейской России и Сибири. В 1902–1903 гг. среднегодовая численность приенисейского населения составляла 665,7 тыс. человек, из них 579,9 тыс. жило в селениях, 85,8 тыс. – в городах (подсчитано по: [8, с. 80 (3-я паг.); 9, с. 28–29 (3-я паг.); 10, с. 28–29 (3-я паг.)]). Имела место интенсивная брачность населения: в 1897–1914 гг. ежегодно в среднем играли 8 свадеб на каждую 1000 человек населения. Уровень брачности при этом в сельской местности был выше, чем в городах, оставаясь, по данным 1902–

1914 гг., в среднем на уровне 9 %, а в городах со временем сокращался, составляя в среднем 7,5 % (подсчитано по: [11, с. 10, 12]). Увеличение людности региона происходило преимущественно за счет естественного прироста населения, достигшего в начале XX в. масштабов демографического «взрыва» (в 1902–1903 гг. – 19 %). Присущий традиционному доиндустриальному обществу баланс очень высоких уровней рождаемости и смертности к концу периода стал нарушаться. Рождаемость оставалась высокой (в 1902–1903 гг. в целом по губернии – 54,6 %), но в городах уменьшалась. Смертность в это время в губернии равнялась 35,6 %, но сокращалась и в селениях, и особенно в городах (подсчитано по: [12, с. 1078, 1081]).

Цель и задачи исследования. Недавно опубликована наша статья о процессе физического воспроизводства населения Енисейской губернии в конце имперского периода истории России [12]. Настоящая работа развивает тему естественного возобновления поколений жителей региона в условиях складывания предпосылок и начальной фазы демографической модернизации жизни нашей страны. Мы постараемся установить ежегодное, ежемесячное и сезонное распределение тех демографических событий, чередование и характер которых детерминируют процесс замены поколений, а также раскрыть совокупное влияние основных факторов этого распределения. Речь пойдет о браках, зачатиях, рождениях и смертях, о естественном приросте численности сельских и городских жителей изучаемого региона.

Исторические источники и методология. Для достижения цели настоящего исследования привлечем в качестве основного источника *официальные обобщенные материалы* Центрального статистического комитета Министерства внутренних дел (ЦСК МВД) по Енисейской губернии, включенные в повременное издание «Статистика Российской империи» за 1902–1903 гг. (далее в статье все количественные данные, относящиеся к Енисейской губернии 1902–

1903 гг., исчислены по: [13, с. 252–257; 14, с. 252–257]). Здесь отражены в абсолютных показателях агрегированные данные метрического церковного учета о распределении в населении региона браков, рождений и смертей по всем месяцам года, в т. ч. отдельно в селениях и городах. Данные о количестве зачатий, использованные в статье, получены нами путем «отката» сведений о рождениях на девять месяцев назад и являются приблизительно. На основе абсолютных показателей рассчитаем относительные – приходящиеся на каждый месяц календарного года доли (в процентах) демографических событий; сведем относительные показатели в таблицы и построим на основе последних диаграммы для визуальной презентации различных аспектов демографического календаря. Полученные календарные конфигурации постараемся объяснить, учитывая внешние формирующие факторы и субъективные особенности социальной среды приенисейских жителей.

Продолжая разработку темы, будем исходить из того очевидного факта, что на рубеже XIX–XX столетий главную организующую роль в процессе воспроизводства населения и в селениях, и в городах продолжала играть семья. Поэтому воспользуемся в исследовании понятием *семейного демографического календаря*. Таковым можно считать стереотипный способ хронологической организации в течение года демографического поведения членов семьи в совокупности с результатами этого поведения, находящимися выражение в количественных и качественных параметрах брачности, репродуктивности, смертности, естественного прироста населения.

Результаты и их обсуждение. Начнем с *брачного (матримониального) календаря* (рис. 1), выделив в нем по данным 1902–1903 гг. сельскую и городскую составляющие. Прежде всего обращает на себя внимание высокая степень календарной синхронизации этих двух динамических рядов показателей: коэффициент линейной корреляции между ними равняется 0,84. Выделяются два

календарных пика брачной активности населения: наиболее высокий пик в январе-феврале, когда в сельской местности играли 58,8 % всех свадеб, в городах – 32,7 %, и менее впечатляющий подъем в октябре-ноябре, на который приходилось 19,4 % свадеб в селениях и 23,7 % – в городах. И зимний, и осенний максимумы брачной активности приенисейских семей наступали в тот период года, когда эти семьи имели запасы времени, свободного от основных хозяйственных работ, а также продовольствия, собранного по осени, и денег, вырученных от продажи продуктов своего летнего труда. Минимальное количество браков заключалось в марте и декабре. На эти месяцы приходились строгие в православной церкви многодневные посты – Великий и Рождественский, когда священнослужители обычно не венчали браки прихожан. Остальные (теплые) месяцы года, апрель – сентябрь, приходятся на период интенсивных в условиях Сибири сельскохозяйственных и промышленных работ, поэтому брачная активность в это время была пониженной, особенно у сельских жителей.

У нас есть возможность сравнить матримониальный календарь всей Енисейской губернии за 1902–1903 гг. с таким же календарем у жителей одного из поселений губернии за более длительный период. Т.А. Кискидосова аккумулировала данные о сроках бракосочетаний из хранящихся в Архиве г. Минусинска метрических книг прихожан Спасского собора и Троицкой церкви этого города за 1874, 1889, 1890 и 1898 гг. [5, с. 121, 123]. Мы суммировали эти данные за четыре года, исчислили помесечное распределение браков и добавили на рисунке 1 соответствующую строку в таблице и линию на диаграмме. Выяснилось, что в Минусинске во второй половине XIX в. семейный брачный календарь очень походил на календарь всей Енисейской губернии начала XX в. Интересно, что более сильным было сходство минусинского календаря с сельским календарем губернии (коэффициент линейной корреляции – 0,97), чем с городским календарем (коэф-

фициент – 0,85). Возможно, так сказались специфика малого города, большинство населения которого было носителем традиционной (крестьянской по происхождению) культуры и сельского образа жизни.

Переходя к анализу других аспектов енисейского семейного демографического календаря 1902–1903 гг., начнем с сельского населения (рис. 2).

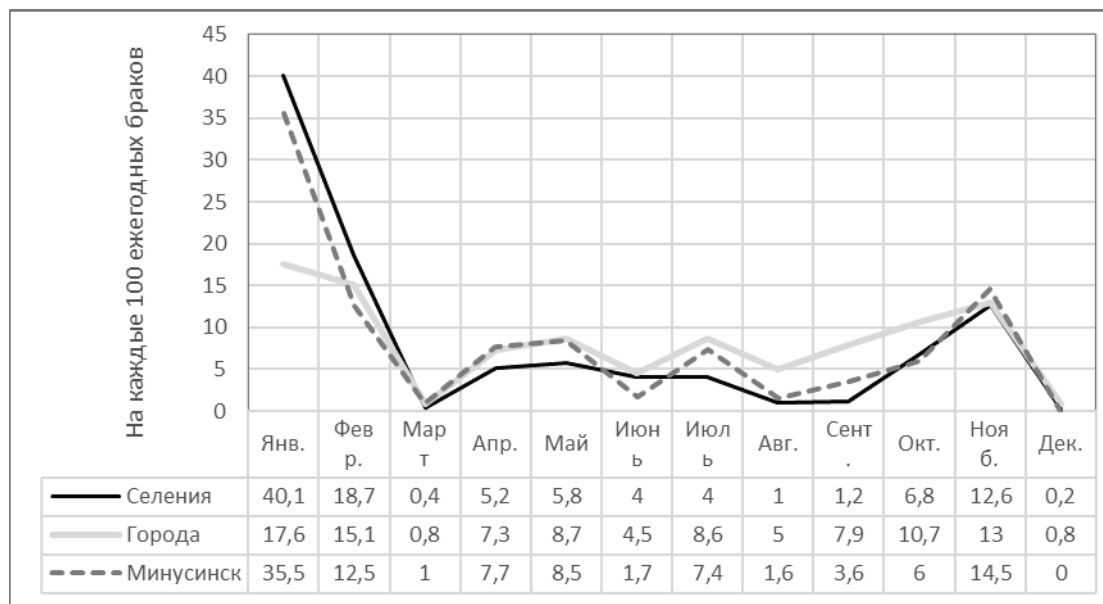
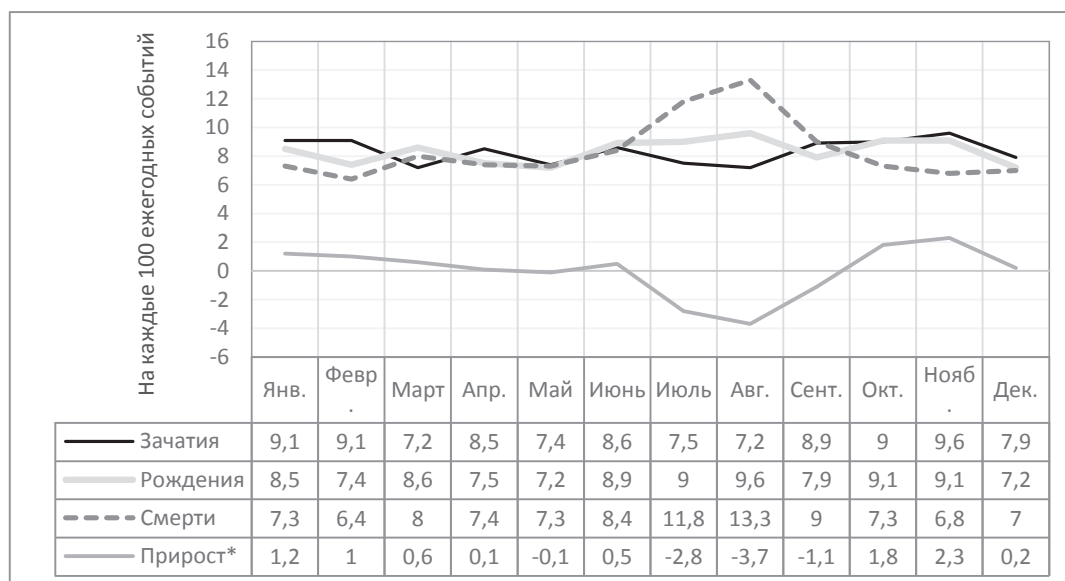


Рис. 1. Помесячное распределение бракосочетаний в населении Енисейской губернии второй половины XIX – начала XX в., %



*Естественный прирост здесь и на последующих рисунках исчислен как разность показателей рождаемости и смертности.

Рис. 2. Помесячное распределение демографических событий в сельском населении Енисейской губернии (1902–1903 гг.), %

Результаты расчетов, представленные на рисунке 2, показывают, что наибольшее количество *зачатий* в селениях на Енисее происходило с сентября по февраль включительно, в относительно сытый и свободный от интенсивных хозяйственных работ осенне-зимний сезон. Это было время активного сватовства и свадеб, знаменовавших начало обязательных интимных отношений молодых супругов. Временный спад количества зачатий в декабре приходился на Рождественский пост, когда церковь предписывала половую абстиненцию. Совсем мало зачатий приходилось на март (сказывался Великий пост), а также на май и июль-август, когда все силы крестьян уходили на полевые работы. Через девять месяцев после сезона зачатий, в июне – ноябре с перерывом на сентябрь, имел место сезон *рождений*. Женщины старались приурочить роды на конец лета – начало осени, когда стояла благоприятная для жизни погода и аккумулировались продукты питания на зиму.

Смертность ежегодно начинала подниматься в июне, в августе достигала своего пика, а в сентябре губительный сезон «*семейных плачей и похоронных процессов*» заканчивался. За четыре месяца умирало 42,5 % всех скончавшихся за год сельчан, большинство из них были младенцами, не дожившими до года. Их сводили в могилу эпидемии (чаще всего дизентерия) и болезни пищеварительного тракта, процветавшие в условиях летней жары, безнадзорности малышей из-за хозяйственной занятости матерей, слабого развития официальной медицины, пороков традиционной санитарной культуры народа (о них подробно и ярко свидетельствовал, например, енисейский врач М.Ф. Кривошапкин [15, с. 39 (1-я паг.), 10 (2-я паг.)]). Сказывался также высокий уровень рождаемости летом: между количеством родившихся и умерших была прямая зависимость. Взлет смертности летом превышал сезонное увеличение рождаемости, поэтому в июле – сентябре, а также в мае происходила *естественная убыль* сельского населения. *Естественный же прирост* обеспечивался в холодные сезоны – с октября по апрель, а также немного в июне.

Демографический календарь *горожан* Приенисейского края (рис. 3) имел немало общего с календарем сельчан по причине однотипности условий бытования, характера демографических представлений и демографического поведения жителей в городских и сельских поселениях в традиционном обществе. Коэффициент линейной корреляции динамических рядов помесячных долей зачатий и рождений в двух видах поселений был высоким, равняясь 0,85. Ряды смертности и естественного прироста коррелировали на среднем уровне: соответствующие коэффициенты составляли 0,68 и 0,62. Главные *особенности городского календаря* суть таковы: 1) он имел более равномерное распределение всех демографических событий по месяцам года; 2) летний подъем смертности в городах был ниже, начинался и оканчивался раньше, весной сливался еще с одним всплеском, имевшим пик в апреле; 3) сезон естественной убыли численности населения в городах продолжался дольше, чем в селениях – с апреля по август включительно, и не имел перерыва, а сезон прироста был сдвинут на месяц к началу года.

Агрегированная статистика Министерства внутренних дел за 1902–1903 гг. дает нам возможность рассмотреть особенности сезонного распределения *смертности разных возрастных групп* совокупного населения Енисейской губернии (рис. 4). Выделим младенцев, не достигших 1 года; детей в возрасте от 1 до 5 лет; других детей, подростков и несовершеннолетнюю молодежь (6–20 лет); зрелых людей от 21 до 55 лет; лиц старшего возраста (более 55 лет). Повозрастной анализ смертности ярко демонстрирует тот факт, что летний подъем смертности в совокупном населении, о котором говорилось выше, обеспечивался главным образом непомерными масштабами гибели младенцев. Доля скончавшихся «челяденков», не доживших до 1 года, составляла в губернии 47,4 % к общему количеству умерших людей; в период июля – сентября уходило из жизни 44,8 % всех новорожденных, скончавшихся за год, причем четверть из них умирала уже на первом месяце жизни.

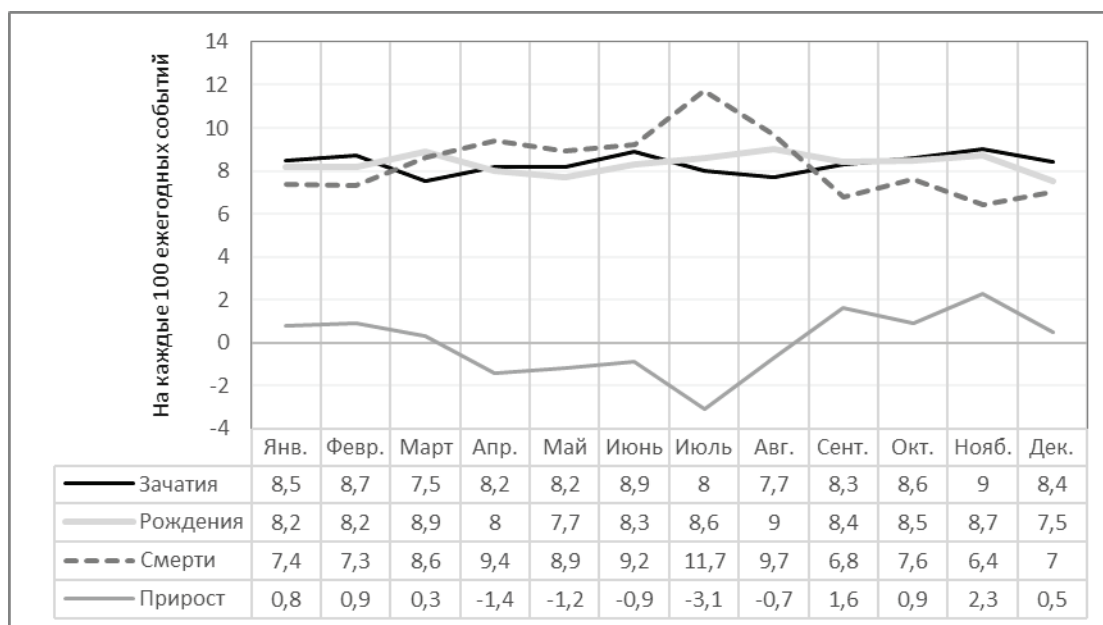


Рис. 3. Помесячное распределение демографических событий в городском населении Енисейской губернии (1902–1903 гг.), %

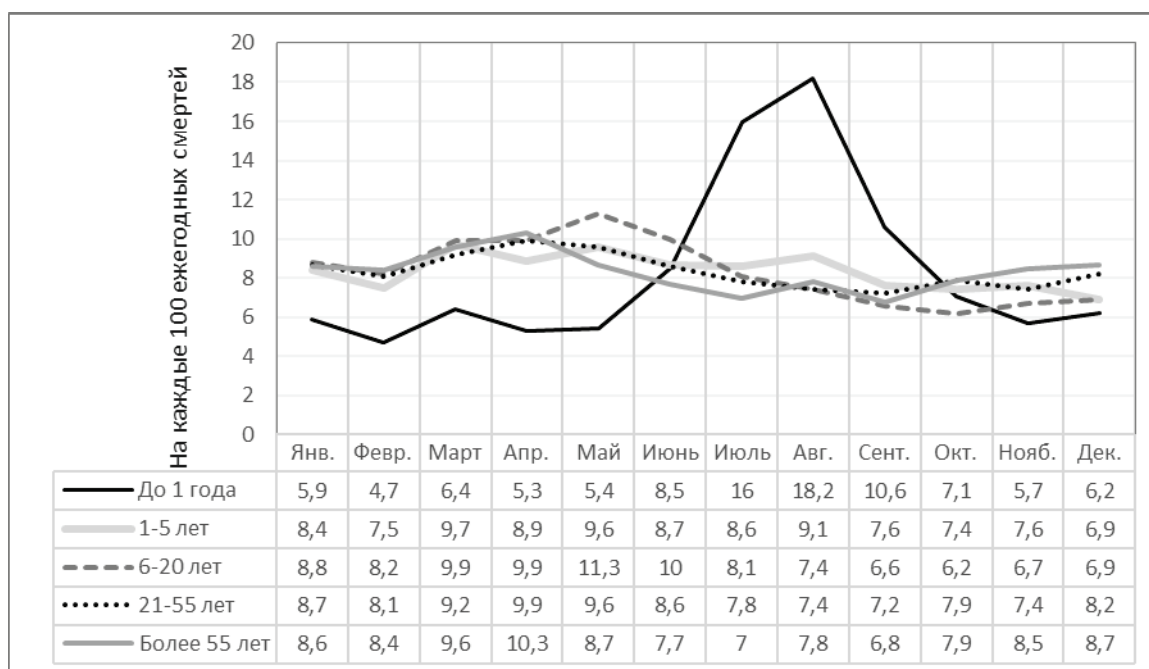


Рис. 4. Помесячное распределение смертности в населении Енисейской губернии различного возраста (1902–1903 гг.), %

В других возрастных группах смертность распределялась в течение года гораздо равномернее. Дети в возрасте от 1 до 5 лет тоже нередко умирали летом, во время разгула эпидемий, но чаще – весной, чреватой в Восточной Сибири тяже-

лыми простудами. На ту же весну, а также на начало лета приходилась повышенная смертность лиц в возрасте 6–20 лет, и здесь уже были виноваты не только обманчивая погода и ветхая одежда, но и активное участие подростков и

молодежи в весенних полевых работах с их многочисленными рисками. В старших возрастах замечается концентрация смертности на весенних, а у лиц старше 55 лет – в некоторой степени также на зимних месяцах. В холодное время года члены семьи сибиряков (в среднем их было 5–6 человек) часто скучивались для жизни в единственной отапливаемой комнате своего жилища, как правило, не имевшей вентиляции воздуха, и здесь становились жертвами заразных болезней – оспы, кори, тифа, дифтерита и пр.

Выше мы сопоставили семейный матримонимальный календарь всей Енисей-

ской губернии за 1902–1903 гг. и Минусинска за несколько лет в конце XIX в. Теперь сделаем то же самое для остальных аспектов семейного демографического календаря – репродуктивного, витального, смертельного. Т.А. Кискидосова представила в своей публикации данные метрических книг двух церковных приходов Минусинска о зачатиях и рождениях за 1889–1892 гг., о смертности за 1874, 1889 и 1898 гг. [5, с. 121–124]. Рассчитанные нами по этому источнику обобщающие показатели помещены в таблице и диаграмме на рисунке 5.

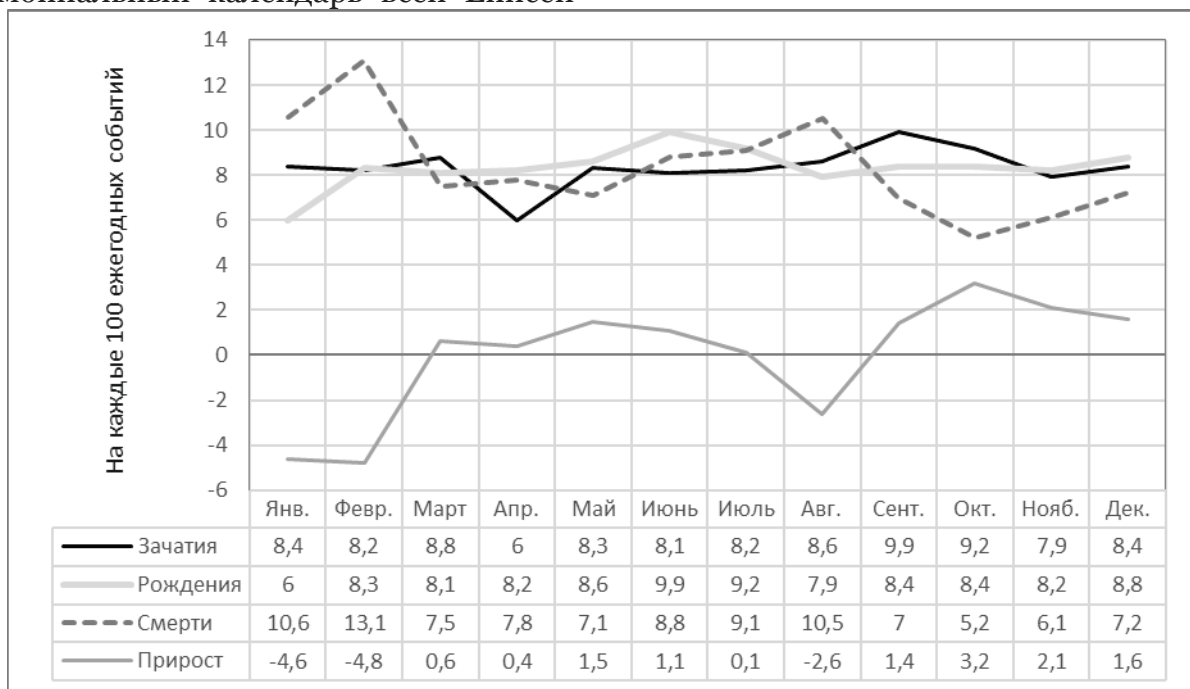


Рис. 5. Помесячное распределение демографических событий в населении г. Минусинска второй половины XIX в., %

Мы видим ожидаемое сходство сравниваемых календарей (см. рисунки 2, 3 и 5). Все же постараемся выделить некоторые особенности минусинского календаря. 1) Сезон активных рождений приходился здесь на июнь-июль, он был короче, чем в селениях, и размещался в году раньше, чем в городах всей Енисейской губернии. 2) Незаметны спады количества зачатий в марте и декабре, которые приходились на строгие посты, зато видны минимумы в соседних месяцах, которые эти посты «накрывали» частично. 3) Характерный летний подъем

смертности в Минусинске был коротким и далеко не достигал таких масштабов, как в селениях и городах всей губернии. Зато резко специфичен зимний пик смертности: в январе-феврале отмечены 23,7 % от годового уровня. 4) Соответственно, яркая минусинская особенность – большая «естественная» убыль населения в январе-феврале, при том что летняя убыль невелика и ограничивается только августом. Особенности минусинского календаря нуждаются в специальном объяснении.

Заключение. Оперирование обобщенными данными ЦСК МВД за 1902–1903 гг. позволило нам раскрыть ежегодное помесечное и сезонное распределение браков, зачатий, рождений и смертей, естественного прироста людности в населении Енисейской губернии на рубеже XIX–XX вв.

Установлены многочисленные *общие черты семейного демографического календаря в селениях и городах* региона. Это сильный разброс браков по месяцам, при концентрации их абсолютного большинства в январе-феврале и октябре-ноябре; более равномерное распределение остальных демографических событий по месяцам и сезонам; наличие тем не менее сезона повышенного количества зачатий в октябре-феврале с перерывом на декабрь, периодов непомерной младенческой и детской смертности летом и всплеска смертности представителей старших возрастов весной; обеспечение высоких темпов естественного прироста населения в осенне-зимний период при «естественной» убыли численности населения в разгар лета и пр. Общие черты закономерны в тот период, когда урбанизация общества еще только намечалась, происходила руризация (окрестьянивание) городов, в селениях и городах, особенно малых и провинциальных, господствовал традиционный тип воспроизводства населения.

В процессе исследования обнаружались и *некоторые особенности* брачно-

го, детородного, витального, смертно-го календарей в городах региона. Например, «сглаженность» сезонного разброса демографических событий, которая выражалась, в частности, в слабой выраженности «замирания» зачатий в марте и декабре, зимнего пика брачности, летнего подъема смертности. Специфические черты можно объяснить меньшей зависимостью образа жизни горожан от природно-климатических циклов, традиционного распределения сельскохозяйственных работ, предписаний религии и церкви, возмраставшим влиянием на сибиряков общей и санитарной грамотности. На городской демографический календарь рубежа XIX–XX вв. начинали раньше влиять инновационные демографические явления – сокращение брачности, общей и младенческой смертности, взрывной масштаб естественного прироста населения, нарастание переселенческого движения и др.

Привлечение к работе сравнительных материалов по г. Минусинску конца XIX в. позволило убедиться в релевантности и репрезентативности как первичных, так и предварительно агрегированных данных о сезонности демографической динамики; увидеть и общие, и особенные черты семейного демографического календаря в отдельно взятом городе на фоне сельского и городского народонаселения всей Енисейской губернии рубежа XIX–XX вв.

Список источников

1. Винник М.В., Марченко А.В. Историко-демографические базы данных метрических книг Российской империи конца XVIII – начала XX в. // Демографическое обозрение. 2025. Т. 12, № 1. С. 34–56.
2. Винник М.В. Сезонность демографических процессов (на примере метрических книг Покровского прихода г. Барнаула, 1877–1886 гг.) // Демографические аспекты социально-экономического развития. М.: МАКС Пресс, 2012. Вып. 22. С. 251–267.
3. Vinnik M.V. Seasonal variation in mortality in the city of Barnaul based on the Pokrovsky parish registers (1877–1897) // Population and economics. 2022. № 6 (2). P. 120–130.
4. Сарафанов Д.Е. Сезонность младенческой смертности в Барнауле во второй половине XIX – начале XX в. (по материалам метрических книг) // Известия Уральского федерального университета. Сер. 2 «Гуманитарные науки». 2020. Т. 22, № 2 (198). С. 59–78.

5. Кискидосова Т.А. Брачность, рождаемость и смертность православного населения сибирского города во второй половине XIX в. (на примере метрических книг православных церквей Минусинска) // Вестник Томского государственного университета. 2020. № 450. С. 120–126.
6. Зверев В.А. Семейный демографический календарь: годовой цикл свадеб, рождений и смертей в селениях Сибири (вторая половина XIX – начало XX в.) // Семья в ракурсе социального знания. Барнаул: Азбука, 2001. С. 127–145.
7. Зверев В.А. Городской демографический календарь в Сибири второй половины XIX – начала XX в. // Культурологические исследования в Сибири. 2008. № 1 (23). С. 68–74.
8. Отчет о состоянии народного здоровья и организации врачебной помощи в России за 1896–1901 гг. СПб.: УГВИ МВД, 1905. С. 71, 114 с.
9. Отчет о состоянии народного здоровья и организации врачебной помощи населению в России за 1902 г. СПб.: УГВИ МВД, 1904. С. 89, 225.
10. Отчет о состоянии народного здоровья и организации врачебной помощи в России за 1903 г. СПб.: УГВИ МВД, 1905. X, 163, 228 с.
11. Зверев В.А. «Любо, так к венцу». Брачность русского населения Сибири во второй половине XIX – начале XX в. // Православные традиции в народной культуре восточнославянского населения Западной Сибири в конце XIX – XX в. Новосибирск: Изд-во ИАЭТ СО РАН, 2005. С. 7–17.
12. Зверев В.А. Воспроизводство населения Енисейской губернии на заре демографической модернизации (конец XIX – начало XX в.) // Народы Сибири и Дальнего Востока с древних времен до наших дней: мат-лы IX Сибирского исторического форума. Красноярск: СФУ, 2022. С. 1075–1084. URL: <https://bik.sfu-kras.ru/ft/LIB2/ELIB/b63/free/i-950790486.pdf> (дата обращения: 21.01.2026).
13. Движение населения в Европейской России и в двух губерниях Сибири: Енисейской и Тобольской за 1902 г. СПб.: ЦСК МВД, 1907. 277 с. (Статистика Российской империи; вып. 66).
14. Движение населения в Европейской России, в двух губерниях Сибири: Енисейской и Тобольской и Семипалатинской области за 1903 г. СПб.: ЦСК МВД, 1909. XXIII, 277 с. (Статистика Российской империи; вып. 70).
15. Кривошапкин М.Ф. Енисейский округ и его жизнь. СПб.: ИРГО, 1865. С. 378, 188, 68.

References

1. Vinnik M.V., Marchenko A.V. Istoriko-demograficheskie bazy dannyh metricheskikh knig Rossijskoj imperii konca XVIII – nachala XX v. // Demograficheskoe obozrenie. 2025. T. 12, № 1. S. 34–56.
2. Vinnik M.V. Sezonnost' demograficheskikh processov (na primere metricheskikh knig Pokrovskogo prihoda g. Barnaula, 1877–1886 gg.) // Demograficheskie aspekty social'no-ekonomicheskogo razvitiya. M.: MAKS Press, 2012. Vyp. 22. S. 251–267.
3. Vinnik M.V. Seasonal variation in mortality in the city of Barnaul based on the Pokrovsky parish registers (1877–1897) // Population and economics. 2022. № 6 (2). P. 120–130.
4. Sarafanov D.E. Sezonnost' mladencheskoj smertnosti v Barnaule vo vtoroj polovine XIX – nachale XX v. (po materialam metricheskikh knig) // Izvestiya Ural'skogo federal'nogo universiteta. Ser. 2 «Gumanitarnye nauki». 2020. T. 22, № 2 (198). S. 59–78.
5. Kiskidosova T.A. Brachnost', rozhdaemost' i smertnost' pravoslavnogo naseleniya sibirskogo goroda vo vtoroj polovine XIX v. (na primere metricheskikh knig pravoslavnyh cerkvej Minusinska) // Vestnik Tomskogo gosudarstvennogo universiteta. 2020. № 450. S. 120–126.

6. Zverev V.A. Semejnyj demograficheskiy kalendar': godovoj cikl svadeb, rozhdenij i smertej v seleniyah Sibiri (vtoraya polovina XIX – nachalo XX v.) // Sem'ya v rakurse social'nogo znaniya. Barnaul: Azbuka, 2001. S. 127–145.
7. Zverev V.A. Gorodskoj demograficheskiy kalendar' v Sibiri vtoroj poloviny XIX – nachala XX v. // Kul'turologicheskie issledovaniya v Sibiri. 2008. № 1 (23). S. 68–74.
8. Otchet o sostoyanii narodnogo zdравиya i organizacii vrachebnoj pomoshchi v Rossii za 1896–1901 gg. SPb.: UGVI MVD, 1905. S. 71, 114.
9. Otchet o sostoyanii narodnogo zdравиya i organizacii vrachebnoj pomoshchi naseleniyu v Rossii za 1902 g. SPb.: UGVI MVD, 1904. S. 89, 225.
10. Otchet o sostoyanii narodnogo zdравиya i organizacii vrachebnoj pomoshchi v Rossii za 1903 g. SPb.: UGVI MVD, 1905. X, S. 163, 228.
11. Zverev V.A. «Lyubo, tak k vencu». Brachnost' russkogo naseleniya Sibiri vo vtoroj polovine XIX – nachale XX v. // Pravoslavnye tradicii v narodnoj kul'ture vostochnoslavyanskogo naseleniya Zapadnoj Sibiri v konce XIX – XX v. Novosibirsk: Izd-vo IAET SO RAN, 2005. S. 7–17.
12. Zverev V.A. Vosproizvodstvo naseleniya Enisejskoj gubernii na zare demograficheskoj modernizacii (konec XIX – nachalo XX v.) // Narody Sibiri i Dal'nego Vostoka s drevnih vremen do nashih dnei: mat-ly IX Sibirskogo istoriche-skogo foruma. Krasnoyarsk: SFU, 2022. S. 1075–1084. URL: <https://bik.sfu-kras.ru/ft/LIB2/ELIB/b63/free/i-950790486.pdf> (data obrashcheniya: 21.01.2026).
13. Dvizhenie naseleniya v Evropejskoj Rossii i v dvuh guberniyah Sibiri: Enisejskoj i Tobol'skoj za 1902 g. SPb.: CSK MVD, 1907. 277 s. (Statistika Rossijskoj imperii; vyp. 66).
14. Dvizhenie naseleniya v Evropejskoj Rossii, v dvuh guberniyah Sibiri: Enisejskoj i Tobol'skoj i Semipalatinskoj oblasti za 1903 g. SPb.: CSK MVD, 1909. XXIII, 277 s. (Statistika Rossijskoj imperii; vyp. 70).
15. Krivoshapkin M.F. Enisejskiy okrug i ego zhizn'. SPb.: IRGO, 1865. S. 378, 188, 68.

Статья принята к публикации 02.02.2026 /
The article has been accepted for publication 02.02.2026.

Информация об авторах:

Владимир Александрович Зверев, профессор кафедры «Отечественная и всеобщая история», доктор исторических наук, профессор

Information about the authors:

Vladimir Aleksandrovich Zverev, Professor, Department of National and General History, Doctor of Historical Sciences, Professor

