

УДК 247

С.А. Митасова

СОВРЕМЕННАЯ КУЛЬТОВАЯ АРХИТЕКТУРА КАК РЕПРЕЗЕНТАНТ РЕГИОНАЛЬНОЙ ИДЕНТИЧНОСТИ ПРАВОСЛАВНЫХ СИБИРЯКОВ

В статье анализируются образцы воплощения стиля «сибирское барокко» в современной культовой архитектуре православной Сибири. Сибирское барокко выделяется как репрезентант региональной идентичности сибиряков. Обозначаются две тенденции существования данного стиля: ретроспективная и актуализированная.

Ключевые слова: современная культовая архитектура, православная культура Сибири, стиль «сибирское барокко», храмы-памятники, актуализированная архитектура.

S.A. Mitasova

MODERN CULT ARCHITECTURE AS THE REPRESENTANT OF ORTHODOX SIBERIAN REGIONAL IDENTITY

The samples of «the Siberian baroque» style embodiment in the orthodox Siberia modern cult architecture are analyzed in the article. The Siberian baroque is defined as the representant of Siberian regional identity. Two tendencies of this style existence: retrospective and actualized are identified.

Key words: modern cult architecture, Siberia orthodox culture, «the Siberian baroque» style, the memorial temples, the actualized architecture.

Процессы глобализации изменяют как светское, так и культовое искусство. Глобализация в культуре имеет свои положительные и отрицательные стороны. К положительным сторонам можно отнести практически неограниченные возможности культурного обмена, развитие межкультурной коммуникации. Культурное неравенство сегодня выступает прежде всего в виде «цифрового неравенства». Наличие у субъекта персонального компьютера с выходом в Интернет является сегодня предпосылкой его приобщения к культурным ценностям разных стран и народов вне зависимости от времени и пространства.

Как правило, к глобализации относятся негативно в тех странах, где нет развитой конкурентоспособной культуры. Под глобализацией в культуре понимается прежде всего засилие западноевропейских ценностных образцов, вытесняющих национальные. В развивающихся странах, к которым сейчас относится Россия, особенно сильны ламентации о «тлетворном влиянии» Запада, вестернизации, снижении духовно-нравственного уровня. Согласимся с А.И. Шендриком, что сейчас человек нацелен не на достижение всеобщего блага, а на удовлетворение максимального количества своих желаний. Глобальное общество – «суть общество торжествующего прагматизма, апологетики профессионализма и способности побеждать в бесконечной гонке как высших добродетелей» [6, с. 59–71].

Глобализация утверждает культурную экспансию как единственный способ культурного взаимодействия. Она реанимирует принцип европоцентризма, когда есть страны «золотого миллиарда» и страны-аутсайдеры, пытающиеся доступными способами отстоять свою национальную идентичность. Явление мультикультурализма фиксирует распад единства национальных культур, размывание границ между ними, переосмысление самих понятий «национальная культура», «региональная культура». Перед обществом встает целый веер проблем по актуализации, сохранению и передаче другим поколениям образцов локальной идентичности.

Такая проблема существует и в Сибирском регионе, который всегда себя позиционировал как уникальный и независимый во многих областях культуры. Достаточно упомянуть течение областничества, когда был поднят вопрос об особой «национальности» – сибиряк. Считаем, что в условиях глобализации чрезвычайно важно сохранять национальную, региональную специфику культуры, иначе исчезнут маркеры, определяющие идентичности народов.

Цель данной статьи заключается в исследовании современных культовых произведений архитектуры как репрезентантов региональной идентичности православных сибиряков.

В качестве гипотезы мы утверждаем, что в связи с процессами глобализации культовое искусство является одним из немногих сохранившихся маркеров национальной и культурной идентичности православных сибиряков.

Многочисленные публикации по теме «Православная культура и искусство Сибири», как правило, ограничиваются хронологически рамками XVII – начала XX вв. В Интернете идет активная деятельность по накоплению визуального материала – фотографии современных соборов, церквей, часовен, икон, фресок, крестов, крестных ходов и т.д. Наряду с новоделами (церкви, построенные с конца 80-х гг. XX в. по настоящее время) есть храмы-памятники, которые отреставрированы и участвуют в культовом действе, то есть они актуализированы для нынешнего поколения.

В ходе нашего исследования установлено, что тип храма, который может быть взят в качестве образца «сибирской религиозно-культурной идентичности», представляет собой каменное или деревянное сооружение с характерными признаками стиля «сибирское барокко». Выбор этого типа храма обусловлен следующими причинами. Во-первых, сибирское барокко появилось в XVIII веке, когда процесс «покорения» (застолья территории) Сибири был закончен и начался процесс взаимопроникновения различных культурных традиций, в результате которых появился данный стиль. Во-вторых, храм представляет собой в конструктивном плане совмещение традиционной деревянной вытянутой формы «корабль» и барочного декора, являющего результат взаимодействия западноевропейских, русских, восточно-азиатских, украинских элементов. Деревянные храмы клетского, шатрового, избяного, ярусного типов не могут считаться «исконно сибирскими», так как они распространены по всей России. Тем не менее до сих пор стилизаторство под «деревянную Сибирь» встречается довольно часто. Особенно этот процесс был интенсивен в 90-е гг. XX в. в связи с большим спросом на храмы (так называемое «религиозное возрождение») и относительной дешевизной дерева как строительного материала.

В Сибири сейчас не наблюдается стилистического запаздывания, как было в XVIII веке. Стиль барокко начал развиваться позднее, нежели в России, и «задержался» до конца века, в то время как в столице он завершился к 60-м годам XVIII в. Сейчас строят церкви в стиле сибирского барокко, но их число незначительно по сравнению с неоклассицизмом и стилизацией под древнерусские и северорусские образцы. Стиль «сибирское барокко» актуализирован сейчас более всего в памятниках, которые были реконструированы после размещения в них барачных, складов, музеев, детских приютов. Процесс реставрации таких памятников еще не завершен, он идет в различных районах Сибири, что свидетельствует о наличии интереса общества к своему культурному наследию, восстановлению своей сибирской идентичности.

Причина, по которой стиль, завершившийся в столичных городах к 60-м годам XVIII в., а в Сибири, начавшись в 20-е годы того же века, продержался почти сто лет, не только в провинциальной пассивности архитектуры. Большинство архиепископов Сибири являлись выходцами из Киево-Могилянской академии и они поддерживали здесь стиль «украинского» барокко, отличительной чертой которого были грушевидные главы храмов. Такие главы представляют синтез русско-византийской и луковичной форм.

Сибирское барокко с художественной точки зрения является результатом межкультурного влияния в архитектуре. Например, исследователь У.К. Брумфилд указывает в качестве восточных мотивов православных храмов Сибири такие элементы, как конусообразная, вертикальная форма ступы (субурган), языки пламени, часто окружающие голову Будды, терракотовые образы колеса Дхармы, рельефные орнаменты, напоминающие человеческие фигуры с изображением сердца [1]. Характерным признаком архитектуры стиля «сибирское барокко» являются ярусные, контрастно убывающие храмовые венчания, напоминающие украинские образцы. Углы и оси храма часто выделялись арочными валютами, что сглаживало резкость от перехода восьмерика к четверику. Пятиглавие сохранялось на всем протяжении периода господствования стиля.

Очень важной характеристикой является «наложенность» декора, относительная самостоятельность, независимость от плоскости стены [2, с. 68]. Непревзойденным репрезентантом этого стиля считается Крестовоздвиженский собор в Иркутске (1747–1758) (рис. 1).

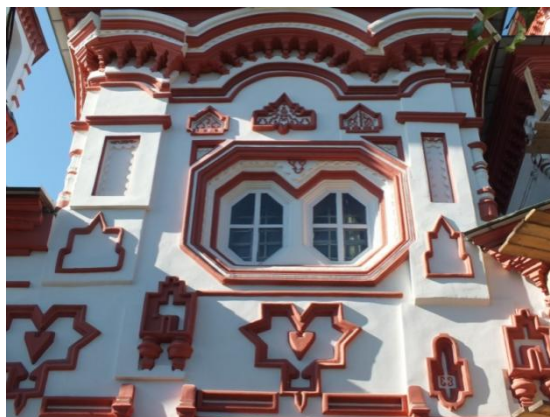


Рис. 1. Фрагмент южного фасада Крестовоздвиженской церкви в Иркутске. Фото С.П. Носикова.
URL: http://www.temples.ru/show_picture.php?PictureID=71288

По нашему мнению, идеологическая основа сибирского барокко заключалась в выстраивании процесса межкультурной коммуникации между народами Сибирского региона. Барочные сооружения являются собой видимый образ божественной мощи человека, создающего мир и осознающего, что в силу своей греховности покинут Богом. В условиях, когда перемешиваются различные религиозные представления и нормы поведения, необходимо из всего этого наличного хаоса создать новый образ космоса, включающего все составляющие элементы, синтезированные в гармоничный порядок.

Барочные храмы – это явленный образ нового миропорядка Сибири XVIII в., когда этап первоначального освоения территории закончился, когда территория огорожена православными крестами, церквями и острогами, необходимо обживать эту огромную территорию. Каким образом? Справляя все традиции, верования, обряды, обычаи для установления комфортного пространства жизни различных народов – пришлых и аборигенов. Этот процесс длится почти целый век, и хотя формально сибирская архитектура повторяет этапы становления русской, тем не менее идейная основа ее была иной. Если остальная Россия «догоняла» Европу, стараясь повторять за ней манеры и моды, то в Сибири задачей стиля было упорядочивание разнородных культурно-религиозных традиций. В Сибири первоначально старались совместить статику древнерусских форм с динамичностью барочных элементов. Это наблюдается при строительстве Благовещенской церкви в Тюмени (1702), в 40-е годы XVIII в. уже по всей Сибири началось распространение этой тенденции.

Полагаем, что сохранение традиционной формы храма с барочным декором, не нарушающим гладь стены, символизирует твердость, непоколебимость сибирского характера перед различными веяниями и трудностями. Такая черта сибирского менталитета отмечается практически всеми исследователями этого феномена.

Нынешнее бытование сибирского барокко имеет два аспекта. Во-первых, это обновленные действующие храмы, построенные в XVIII–XIX вв. Во-вторых, это храмы-новоделы, построенные в период с конца 80-х г. XXв. по настоящее время.

Многие из памятников являются кафедральными соборами епархий. Например, Богоявленский собор в Томске, выдержанный в стилистике позднего сибирского барокко, берет свое начало от небольшой Богоявленской церкви, построенной на этом месте еще в 1630 году. В 2000 году в церкви были возобновлены ежедневные богослужения [4]. Кафедральный Покровский собор в г. Красноярске был заложен в 1785 г. Храм построен в традициях сибирской ветви русского барокко, с применением фигурного и тесаного кирпича, с богатым декором и лепниной, в один этаж, с пятиглавым четвериком и многоярусной колокольной. С началом перестройки, в 1989 г., подписан акт о передаче Покровского храма г. Красноярска Церкви. Древние храмы стараются не только сохранить, но и придать им первозданный вид. Осенью 2006 г.

начался капитальный ремонт, и Покровскому храму был возвращен белый цвет, а купола и кровля обрели небесно-голубой (с лета 2012 г. – зеленый). Изменился и внутренний облик храма, ныне выполненный в белых и голубых тонах с использованием позолоты, с росписью стен фресками [3]. В Красноярске разрабатывается проект восстановления бывшего кафедрального Богородице-Рождественского собора, который был спроектирован К.А. Тоном. Кафедральный Одигитриевский собор г. Улан-Удэ (Бурятия) основан в 1741 г. В 1929 году собор был закрыт. В здании разместили антирелигиозный музей. С 1995 года началась поэтапная передача собора Русской православной церкви. 23 мая 1996 года в праздник Вознесения Господня на колокольню подняли 6 колоколов [5]. С 2011 г. строят новый кафедральный собор во имя Успения Божией Матери в Улан-Удэ, соответствующий всем современным требованиям в связи с необходимостью большего пространства для прихожан.

Особо стоит отметить знаменитые храмы Иркутска и Енисейска. Свято-Троицкий храм (1778) является наиболее ярким образцом сибирского барокко в Иркутске. В композиции здания прослеживается связь с деревянными ярусными храмами с широким восьмериком, получившим широкое распространение на территории Иркутской области в середине XVIII столетия. Художественное оформление наличников испытало на себе влияние древнерусской архитектуры (спаренные, перевязанные колонки), барокко (рисунок картушей), а также местных традиций устройства окон в многоступенчатых прямоугольных нишах: четко прорисованные карнизы с рядом профилированных сухариков, лопатки с вдавленными панно различных геометрических форм. Также известны Спасская церковь (1706 г.), собор Богоявления (1718 г.), Знаменская церковь (1751/57г.) и другие.

Храмы Енисейска частью отреставрированы, как, например, Успенский кафедральный собор (1747/74), Воскресенский храм Иверского монастыря (1758), Воскресенская церковь (1736/50), Спасо-Преображенский собор в Спасском монастыре (1735). Идет реставрация Свято-Троицкой церкви (1772/76) и Богоявленского собора (1738/64). Перечисленные храмы и мероприятия по их актуализации свидетельствуют об активности регионального самосознания сибиряков, которые понимают важность восстановления и сохранения памятников культурного наследия.

Второй аспект нынешнего бытования сибирского барокко касается возведения храмов-новоделов. В деревянном зодчестве есть примеры воплощения элементов стиля сибирского барокко. Например, в Благовещенской церкви (с. Тимирязевское, Томская обл., 1999) при мощных, приземистых пропорциях наличники выполнены в виде картушей и волют, характерная деталь – грушевидная глава, результат влияния украинской архитектурной традиции. Проектировщики, вероятно, хотели воплотить каменные формы в дереве, что относится к архитектурной традиции XIX века (рис. 2).



Рис. 2. Благовещенская церковь (с. Тимирязевское, Томская обл., 1999). Фото В. Мараева.

URL: http://www.temple.ru/show_picture.php?PictureID=48558

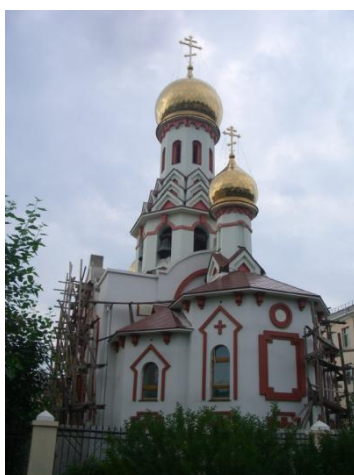
Часовня Анастасии Узорешительницы (трасса М51, Кемеровская обл., 2009, арх. Виктор Усольцев) была построена в 2009 г., также является образцом осовремененного «сибирского барокко», на что указывают ярусный, контрастно убывающий шпиль, напоминающий украинские образцы, наложенный на

стены декор в виде крестов, кругов, квадратов. Часовня является частью мемориала, посвященного жертвам Сиблага (рис. 3).



*Рис. 3. Часовня Анастасии Узорешительницы (трасса М51, Кемеровская обл., 2009, арх. Виктор Усольцев).
Фото А.М. Хламова. URL: <http://sobory.ru/photo/?photo=75715>*

Еще один образец сибирского барокко в Восточной Сибири – церковь Луки Войно-Ясенецкого при Медицинской академии (Забайкальский край, Чита, 2007), где наложенный декор стены в виде стрел, ромбов, кругов, квадратов сочетается с рядами треугольных кокошников на барабане, что типично для русской архитектуры XVII столетия. Необходимо заметить, что барочные элементы современных храмов синтезируются с элементами других стилей, что говорит о процессе осмысления и переработки архитектурного наследия Сибири (рис. 4).



*Рис. 4. Церковь Луки Войно-Ясенецкого при Медицинской академии (Забайкальский край, Чита, 2007).
Фото Е. Громаковой. URL: <http://sobory.ru/photo/?photo=139121>*

Остальные ретростили также представлены в Сибири – это и русско-византийский, и псевдорусский, и модерн, и классицизм, и образцы древнерусского зодчества (псковско-новгородские, владимиросуздалские, раннемосковские, московское узорочье XVII в.), стилизации на тему северорусских храмов, однако целью данной статьи было исследование проявлений стиля «сибирское барокко», на чем мы акцентировали внимание.

Таким образом, можно утверждать, что храмы-памятники в стиле «сибирское барокко» актуальны для современного общества православных сибиряков в плане их воссоздания и использования в культовых целях. Это ретроспективное направление гораздо более выраженное, чем проектирование и строительство новых храмов в барочном стиле. Полагаем, что подобная ситуация возникла неслучайно. Сибирь уже пережила свое религиозное становление в русле православия, когда шли напряженные духовные поиски, выразившиеся в синтетичности стиля «сибирского барокко», вобравшего в себя элементы разных традиций.

В наши дни можно говорить о стилизации и стилизаторстве, а не о стиле, потому что это понятие объемлет все виды искусства, хотя постмодерн и претендует на звание современного стиля в искусстве, но эта позиция обозначается как «цитатная эклектика» (смешение всевозможных стилей, направлений, течений различных эпох). В этом смысле сибирское культовое искусство развивается в том же русле, что и вся постмодернистская культура России и мира, с той лишь разницей, что реанимирует и актуализирует архитектурные образцы локальной идентичности.

Литература

1. Брумфилд У.К. Восточные мотивы в церковной архитектуре Сибири XVIII в. – URL: <http://www.baikafoto.ru/library/ethnography/fold08/article02.htm> (дата обращения: 25.10.2012).
2. Заварихин С.П., Жученко Б.А. Архитектура Тюмени. – Тюмень: Радуга-Т, 2004. – 295 с.
3. Официальный сайт Московского патриархата. – URL: <http://www.patriarchia.ru/db/text/2461720.html> (дата обращения: 21.10.2012).
4. Сайт Томской епархии. – URL: <http://pravoslavie.tomsk.ru/> (дата обращения: 18.09.2012).
5. Сайт Улан-Удэнской и бурятской епархии. – URL: <http://uud-eparh.ru/index.php/2010-10-29-02-43-41/2010-10-29-02-49-10/96-2012-08-27-01-27-08/98-2010-01-04-10-05-39.html> (дата обращения: 6.11.2012).
6. Шендрик А.И. Глобализация в системе культурологических координат // Знание. Понимание. Умение. – 2004. – № 1. – С. 59–71. – URL: <http://www.zpu-journal.ru/zpu/20041/Shendrik/8.pdf> (дата обращения: 26.08.2012).



УДК 599.371.1.:591.471.3

Н.В. Момот, А.А. Ким, Н.Г. Артемьева,
И.Л. Камлия, Л.В. Лапшин, Ю.А. Момот

К ДОМЕСТИКАЦИИ СВИНЕЙ В ПРИМОРЬЕ

Статья посвящена морфологическому изучению костных останков всеядных животных, найденных в результате археологических раскопок на территории Приморского края на месте Николаевского городища. Предпринята попытка реконструкции быта и трудовой деятельности человека, населяющего территорию Приморского края в VII–XI вв. н.э.

Ключевые слова: археология, остеологический материал, всеядные животные, морфология.

N.V. Momot, A.A. Kim, N.G. Artemyeva,
I.L. Kamliya, L.V. Lapshin, Yu.A. Momot

TO PIG DOMESTICATION IN PRIMORYE

The article is devoted to the morphological study of omnivorous animal bone remains found as a result of the archaeological excavations in the Nicholas ancient settlement of Primorye Territory. The attempt to reconstruct the way of life and labour activity of people living in the territory of Primorye in VII–XI centuries is undertaken.

Key words: archaeology, osteological material, omnivorous animals, morphology.

Морфологические исследования, применяемые в научной деятельности, используются в различных направлениях науки, в том числе и археологии. Теоретической основой исторических реконструкций, по археологическим данным, является историко-материалистический принцип, согласно которому на любой стадии развития общества существует определенная закономерная связь между материальной культурой и социально-экономической жизнью. Археология обладает своими особыми методами исследования,